

2015年北京高中思想政治会考评价报告

北京教育考试评价研究中心

一、整体分析

2015年北京市高中思想政治学科会考,坚持学业水平考试的性质,基于课程标准,依据会考说明,注重基础知识、基本能力和基本观点的考查。全市49231名考生,平均分为78.61分,优秀率30.04%,达标(合格以上考生)率94.87%,全卷难度0.79。

(一)试题评价

2015年政治会考试题体现了北京市教育综合改革的要求,社会主义核心价值观全局统领,优秀传统文化教育思想全方位渗透。试题紧密联系家庭、学校、社会生活,体现考查知识的理解与应用。中国传统书法、京剧、文房四宝、剪纸、孔子问孝、道德经、抗战胜利70周年阅兵、亚投行、一带一路、北京古桥等背景材料鲜活生动。整个试卷体现追求开放、图文并茂、关注差别、增强选择的特点。凸显考试对课堂教学改革的导向作用。命题稳中求新,与高考试题合理对接,难易适当。

表1 2013年~2015年夏季政治会考
试卷总分分析比较表

年份	人数	满分值	最大值	最小值	平均值	标准差	差异系数	得分率
2015	49321	100.0	98.0	3.0	78.61	9.98	0.13	0.79
2014	52467	100.0	99.0	2.0	77.37	10.39	0.13	0.77
2013	58292	100.0	97.0	3.0	79.01	9.73	0.12	0.79

分析表1可以看到,本次考试平均分78.61,比2014年提高了1.24分。得分率达到0.79,比2014年提高了2个百分点,与2013年得分率持平。各项数据反映了三年整体成绩相对稳定。一方面说明夏季会考试题从命题思路、试题的数量、题型设置、各模块赋分、难度等保持了相对稳定性,有利于考生正常发挥其真实水平。另一方面也展现了在新课改的背景下,政治课教学紧跟改革步伐,注重创新,因材施教,全面育人的教学特色。

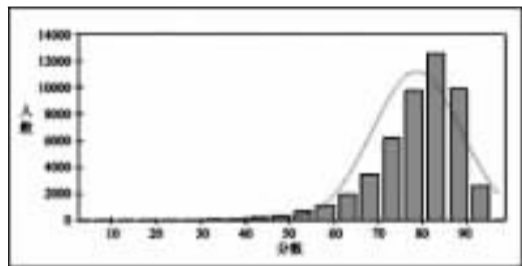


图1 2015年夏季会考政治试卷总分分布曲线图

分析图1可以看到,本次考试总分分布曲线呈现负偏态分布,高分数段累计人数多于低分数段人数。体现了试题通过设置合理的难度,使考试成为不同层面的考生较好地展示其学习水平的舞台。这符合高中会考作为学业水平性考试的要求。

(二)考生评价

近三年来参加夏季高中政治会考的考生人数呈递减趋势,2015年比2014年减少了3146人。

表2 2013年~2015年夏季思想政治会考
等级成绩对比统计表

等级		2015年	2014年	2013年
优秀 (85~100)	平均分	88.07	88.20	87.90
	考生比率	30.04	25.82	31.95
	得分率	0.88	0.88	0.88
良好 (70~84)	平均分	78.41	77.92	78.52
	考生比率	54.95	55.48	54.12
	得分率	0.78	0.78	0.79
合格 (60~69)	平均分	65.43	65.45	65.49
	考生比率	9.88	12.60	9.32
	得分率	0.65	0.65	0.65
不合格 (0~59)	平均分	50.59	50.64	50.35
	考生比率	5.13	6.10	4.60
	得分率	0.51	0.51	0.50

从表2数据的比较中,反映出考生整体各等级成绩的相对稳定性。2013—2015的三年中四个等级的考生在所占比率上有所变化,特别是优秀率变化明显,但在平均分、得分率方面基本一致。这些数据体现了高中政治教学践行基于课标教学的理念,立足于学生学科能力的提高与学科素质的培养,逐渐改变了“死背知识、记忆原题,以练代讲,重复训练”的备考思路。学生的学习方式和教师的教学方式不断变化,并已产生效果。

二、结构分析

(一)题型及知识组块分析

表3 不同等级知识组块得分率分析表

题目或题组	整体	优秀	良好	合格	不合格
客观题	0.87	0.96	0.87	0.74	0.60
主观题	0.68	0.78	0.68	0.54	0.39
新题	0.72	0.82	0.71	0.59	0.47
原题	0.89	0.98	0.90	0.75	0.56
经济生活	0.88	0.93	0.88	0.81	0.69
政治生活	0.79	0.90	0.80	0.63	0.45
生活与哲学	0.71	0.84	0.70	0.53	0.37
文化生活	0.70	0.80	0.70	0.58	0.45
时事政治	0.90	0.97	0.91	0.80	0.66

表3呈现了优秀、良好、合格与不合格四个等级考生在各题组的得分率差异,根据数据分析:

首先,从主、客观试题角度看:客观题体现对各模块知

识考查的覆盖面,保持了对各层级考生良好的区分与鉴别,有效地检测不同层次考生的知识和能力的差异,保证了会考达标率。主观题主要考查学科主干知识的运用与评价,检验考生的思维与表达能力,关注了考查的层次性,划分会考等级的功能明显。其次,从四个模块及时事政治部分进行分析:可以看到生活与哲学、文化生活这两个模块各等级考生得分率都相对较低,而时事政治部分得分率较高。第三,在新题原题的对比中可以看到:各等级考生原题得分率均大幅高出新题得分率,反映了应对新知能力的不足。考试中反映出的各种问题,也是教学中需要改进的问题。

(二)能力组块分析

《思想政治会考说明》将能力考查从低到高分识记、理解、运用、评价四个层级,一般情况下高一层级能力考查中包含低一层级能力要求。

表4 不同等级能力组块得分率分析表

题目或题组	整体	优秀	良好	合格	不合格
识记	0.86	0.95	0.86	0.74	0.58
理解	0.86	0.95	0.87	0.73	0.56
运用	0.70	0.81	0.69	0.55	0.42
评价	0.68	0.76	0.68	0.57	0.44

通过观察表4,从考生整体情况看,考生在识记与理解层级的得分率基本一致,反映了考生对知识的理解与分析能力的重视,但也存在一定差异。运用、评价层级得分率的下降明显,反映了考生知识的迁移、运用能力不足和辩证思维能力欠缺。

三、教学建议

通过对2015年北京市夏季政治会考试题及考生答题情况的数据分析,提出以下建议与思考:

凸显政治学科的德育功能,实现学科育人。

高中会考突出了从道德实践这一角度进行考查,将对学生终身发展有用的知识、技能、方法、观点作为考查重点,关注在问题解决过程中学生核心观念的形成过程。建议政治课教学要通过丰富多彩的教学活动,锻炼提高学生的道德认知和道德实践的能力。

拓展思维的空间,提升思辨能力。

思维能力的考查是高中会考的核心要求。建议教师要创设平等和谐、民主的师生关系,让学生充分表露灵性,展现个性;帮助学生树立敏锐的时政意识;培养学生质疑问难的勇气和兴趣,提供争辩的机会,启发学生积极思维,发表独立见解,真正形成以学生为主体的政治课堂。

拓展课堂和资源的边界,发挥社会大课堂的作用。

让学生在具体生活情境中,在社会实践的感悟中分析问题、解决问题是高中会考的命题追求。建议让课堂中有“生活”,生活中有“课堂”,真正使学生认识社会、适应社会、融入社会生活。把课堂教学、社会大课堂、选修课程依据时事政治的线索整合起来,构建立体的政治教学,从而提高学生学科素养。

(注:本文为简缩版)

中国梦 考学梦

北京考试报社公益广告